

# 玄奘大學

## 預算總說明

中華民國九十八學年度

壹、法令依據：本校於民國八十六年三月十五日奉教育部台(86)高三字第八六〇二九三九二號函准予設立；復於九十二年十二月二十九日奉教育部台(92)高(三)字第〇九二〇一九二八二五A號函核定自九十三學年度起升格為玄奘大學。

### 貳、本校組織架構

本校已奉教育部核定自九十三學年度起升格為「玄奘大學」，配合升格大學，組織架構係依據本校新修訂之組織規程，分設教學及行政單位，並設各種委員會，協助推動各項校務工作，本校組織單位如組織架構圖(附後)。

#### 一、教學單位

依據本校新修訂之組織規程，教學單位依學術領域可區分為文理、社會科學、法律、管理、資訊傳播五大學院及通識教育中心，茲分別說明如下：

1. 文理學院：宗教學系(含碩士班)、中國語文學系(含碩、博士班)、應用外語學系(含碩士班)、應用數學系、歷史學系、生命禮儀學位學程。
2. 社會科學院：社會福利學系(含碩士班)、應用心理學系(含碩士班)、成人教育與人力發展學系(含碩士班)。
3. 法律學院：法律學系(含碩士班)。
4. 管理學院：公共事務管理學系(含碩士班)、財務金融學系(含碩士班)、國際企業學系(含碩士班)、資訊管理學系(含碩士班)、觀光與行銷學位學程。
5. 資訊傳播學院：大眾傳播學系、圖書資訊學系、新聞學系、視覺傳達設計學系及資訊傳播研究所。
6. 通識教育中心。

#### 二、行政單位

本校行政單位計有：

1. 教務處：辦理教務、教學發展、教學資源管理、招生及委辦試務事宜。分設註冊課務、招生二組及教學與學習發展中心。
2. 學生事務處：掌理全校學生事務。分設課外活動指導、生活輔導、體育衛生三組及心理諮商中心。

3. 總務處：辦理總務事宜。分設事務、營繕維護、保管、出納四組。
4. 圖書資訊處：蒐集教學研究資料、資訊設施維護與發展，提供資訊服務，支援教學研究。分設圖書服務中心及資訊服務中心。
5. 終身教育處：辦理進修、推廣教育及校外教育服務合作事宜。分設進修教育中心、推廣教育中心、企劃行銷組及行政管理組。
6. 研發室：辦理全校性計畫之企劃、研究計畫管理、產學合作計畫管理及統籌全校綜合性評鑑事宜。
7. 就業輔導暨校友服務室：辦理本校學生就業輔導、生涯規劃及校友聯繫與服務事宜。
8. 秘書室：辦理秘書事務、公共關係、出版及文書管理事宜。
9. 人事室：辦理人事事務、福利服務及人力發展事宜。
10. 會計室：辦理歲計、會計、統計事務、預算執行查核及財務規劃事宜。

### 三、委員會

本校為推動各項校務工作，設下列各種委員會：

1. 校務發展暨管考委員會：以校長、副校長、行政主管代表及教師代表組織之，必要時得邀請校內外具相關專業之人員列席。校長為主任委員，主任秘書為執行秘書。訂定校務發展計畫、管考校務執行及資源使用效益事宜。
2. 教師評審委員會：依法令選舉及遴聘適當職級教師組織之，負責教師聘任、聘期、升等、解聘、停聘、不續聘、資遣原因認定、學術研究及其他事項之審議。各院、系（所、學程）得分設教師評審委員會，惟校級教師評審委員會得逕行有關事項之審議，並為校內決審單位。各級教師評審委員會之組成、評審之項目、標準及程序等運作方式另訂設置辦法，經校務會議審議通過後實施。
3. 教師申訴評議委員會：評議有關教師解聘，停聘及其他決定不服之申訴；其組成方式及運作等規定，依教育部訂頒教師申訴評議委員會組織及評議準則及相關法令，訂定設置辦法，經校務會議審議通過後實施。
4. 課程及教學品質委員會：以校長、副校長、教務長、教育長、院長、人事主任、系（所、學程、中心）主任代表、產業代表與畢業校友代表組織之；校長為主任委員，教務長、教育長為副主任委員。討論有關全校課程審議及教學品質發展事宜。各學院得分設院級委員會，設置辦法另訂，經本委員會通過後施行。
5. 圖書資訊委員會：以校長、副校長、圖資長、教務長、教育長、總務長、院長、通識教育中心主任、教師代表一至五人及其他相關單位主管組織之。校長為主任委員，圖資長為副主任委員。研議圖書及資訊發展等有關重要事項。
6. 經費預算委員會：以校長、副校長、行政主管、院長、教師代表一至三人組織之，校長為主任委員。審議本校預算事宜。
7. 經費稽核委員會：由校務會議推選本校未兼任行政職務之專任教師若干人為委員。會議主席由委員互選之。本校總務、會計

及學生代表不得入選，必要時得列席說明。依部頒「公私立大學校院經費稽核委員會實施要點」稽核本校經費收支情形並公佈之。

8. 終身教育委員會：以校長、副校長、教育長、院長、人事主任、會計主任、教師三至五人及其他相關單位主管組織之。校長為主任委員，教育長為執行秘書。研議有關進修及推廣教育重要事項，並得聘請校內外人員組成諮詢委員會提供諮詢。
9. 招生委員會：以校長、副校長、教務長、教育長、院長、學生事務長、總務長、教師代表三至五人及其他相關單位主管組織之。校長為主任委員。議決本校各項招生事宜。
10. 學生獎懲委員會：以學生事務長、教務長、教育長為當然委員，另由校長聘請教師五至七人、選舉產生學生代表三至五人為委員，學生事務長為主任委員，審議有關學生重大獎懲事項。
11. 學生申訴評議委員會：置委員十一人，由校長遴聘本校專任教師若干人、選舉產生之學生代表一至三人，法律、教育、心理學者若干人為委員，其中未兼行政職務之教師不得少於總額之二分之一，審議學生意見申訴事宜，其辦法另定之，報教育部核定後實施。
12. 學術發展委員會：由校長遴聘本校專任教師若干人組織之，校長為主任委員，研發室主任為執行秘書。負責審議本校有關學術發展與交流、產學合作相關事宜。
13. 性別平等教育委員會：置主任委員一人，委員若干人、執行秘書一人，均由校長自具有社會、心理、教育、法律、醫療、行政等背景或具性別平等觀念之教職員生中遴選之。負責建立本校無性別歧視之教育環境、實現性別平等觀念等相關事項。

## 參、重要校務計畫

### 一、教學計畫：

1. 強化教學與學習發展中心：辦理教師（含新進教師）座談會、研討會、講座及觀摩活動、提供教師諮詢及進行教學助理培訓與整合作業。
2. 發展教師教學核心能力：鼓勵教師開發創新教學教材、編撰教科書、主持讀書會、參與教師社群及各項教師能力研討會、講座、觀摩、座談會等活動，以提升教師教學設計、教學執行、教學評鑑、教學輔導及教學發展能力。
3. 培育學生學習核心能力：持續推動本校學生十大核心能力（中文能力、英語能力、資訊能力、通識能力、專業能力、服務能力、人際能力、體適能力、才藝能力、自省能力）各項活動，加強十大核心能力 e 化認證作業；並推動各系定期檢視更新學生核心能力之機制，檢視學生畢業前須具備之各項能力及檢核機制，以提升學生就業競爭力。
4. 持續推動預警通知作業：對於已達成績預警學生，持續辦理預警通知信函寄送作業，預先提醒家長注意學生學習情況並與學系及導師聯繫配合，以提升學生學習成效及瞭解學生志趣所在。
5. 改革課程發展規劃設計：建立完善課程改革與檢討機制並辦理課程改革或設計相關活動、持續推動各學系開設跨院系學分學程、各級(系、院、校級)課程及教學品質委員會每學期必須至少召開 1 次會議，進行系所課程檢討，另並持續推動系所核心課程結合學生就業能力之設計，發展學生學習地圖，至少 12 學系開設實習相關課程。
6. 推動教學品質管理制度：持續辦理教學品質滿意度調查、教師教學反應評量工作，並定期辦理提升教學品質相關研討活動。核撥各學系研究生論文指導及口試費用，以順利推動論文審查工作。
7. 推動招生廣告計畫：刊登平面廣告（報紙、雜誌、招生海報、招生文宣），電子媒體廣告（電視託播、廣播及網路行銷、招生網頁製作維護）、年度招生系所簡介及招生宣傳用品製作，以及加強維護中英文簡介與網頁。
8. 辦理年度招生活動：成立招生工作小組，擬定招生策略及執行相關事宜，並辦理與高中職學校簽訂策略聯盟、高中職學校師生到校參訪活動、校外招生拜訪活動、高中升學講座，以及高中升學博覽會等活動。
9. 辦理年度招生考試：辦理大學、碩士班甄選入學及四技二專推薦甄選入學試務工作，及日間學制大學與研究所各項獨立招生考試試務工作，以及考試相關系統購置、維護及開發、考生問卷調查及分析。

## 二、學生事務計畫：

1. 課外活動：學生自治團體之輔導與運作、辦理社團經營研習活動、校際交流活動、輔導學生社團辦理校際性活動、全校性活動、健全校園社團制度、帶動中小學社團發展、鼓勵校園社團進行社會服務工作、新生盃、迎新演唱會或舞會、社團博覽會、迎新活動、歡送畢業生活動、藝文展演活動；辦理就學貸款、就學減免、校內外獎學金、校內工讀金協調及登錄。
2. 生活輔導：辦理學生訓輔研習、班級幹部訓練、新生入學輔導、交通安全宣導、民主法治、校外活動安全及春暉宣導活動；加強人權、生活及品德教育，提升學生重視並尊重生活與生命之價值；持續辦理校園交通安全服務隊訓練，協助維護校園學生交通安全；推動勤毅實作教育計畫，加強勤毅教育幹部訓練；協助僑生申辦各項證件，注重僑生生活輔導；推廣愛校服務；提供學生經濟協助金申請；落實校安中心人員值勤實施規定，維護校園安寧、處理緊急突發事件；加強宿舍管理員室工讀生緊急應變能力與平日服務品質；辦理各項學生宿舍座談，以開拓師生間交流管道；舉辦各項活動，以提升宿舍生活品質；每學期定期舉辦消防安全演練，落實消防安全教育。另外提供校外租屋安全及法律等資訊服務，適時幫助同學解決校外租賃問題及租屋糾紛處理，定期舉辦租屋說明會及房東座談會，並持續尋求符合資格之屋舍，辦理校外包租事宜，以解決同學居住的問題，協助同學找到完善的住宿環境。
3. 心理輔導：心理諮商中心增聘輔導老師從事個別晤談、團體輔導、心理測驗及心理衛生講座；提供全校師生心理衛生之相關書籍及器材借用；推動校園性別平等教育、生命教育；推動導師輔導業務、提供學生有效的輔導；推動身心障礙學生服務，成立資源教室；負責學生申訴及性騷擾申訴業務；推動校園輔導志工培訓服務；推動校園學生服務需求之調查研究及實習生實習訓練；推動與支援社區服務，實現大學與社區共存共榮之理想。
4. 體育衛生：體育課程之編排、辦理體適能檢測活動、體育運動講座、教學研討（習）會、校運動代表隊訓練及比賽、辦理校慶及系際盃體育活動、辦理校際競賽聯誼、暑期營隊及服務工作。衛生教育及健康促進活動、新生健康檢查之辦理、學生疾病缺點追蹤與矯治管理、輔導急救社團推廣社區急救教育、學校餐廳衛生之檢查及輔導、意外傷害、疾病之緊急處理、教職員及學生健康問題諮詢輔導、辦理學生團體保險、外籍學生及僑生全民健康保險、B型肝炎及各種傳染病防治及個別與團體輔導、辦理疫苗之預防接種及傳染病防治、辦理急救訓練教育。

### 三、總務計畫：

配合本校整體規劃，營造「環境精緻」、「節能減碳」、「校園安全」及「校園綠化」等溫馨校園特色為目標，期能以既有之基礎發揮最大之效能；工作計畫內容以五大面向執行，具體內涵如下：

1. 委外服務精緻化：提昇環境清潔效率；強化校園保全作為；精進生活廣場品質。
2. 節能政策持續化：改善水電空調設備；提升場館使用效能；落實水電費零成長。
3. 校園安全系統化：整合電信消防系統；整併電力監視系統；建置安全防護系統；改善校園無障礙設施環境。
4. 校地開發整體化：規劃校地二期開發；美化澄心湖畔工程；充實操場週邊工程。
5. 行政服務效能化：精進採購服務品質；強化營繕維修效率；整合資源運用效能。

### 四、研究發展計畫：

1. 校務發展方面：推動本校 98-99 學年度校務發展計畫，辦理教育部獎勵私立大學校院校務發展計畫補助經費事宜，及配合相關訪視；配合教育部大學評鑑辦理各項評鑑訪視；辦理系所追蹤評鑑、體育評鑑、在職專班評鑑；推動校務興革提案改善制度。
2. 學術發展方面：獎補助教師專題研究；補助院系辦理國際及兩岸學術研討活動與專題演講之推展；出版學報；與業界建立產學合作建立學生畢業就業管道；拓展海外交換生及締結雙聯學制，協助各研究中心設置與研究能量提升；協助教師投稿國際索引學術期刊並管考教師三年研究計畫。

肆、收入預算說明：

九十八學年度收入預算數計 783,614,515 元，較上學年度減少 51,923,885 元。

1. 學雜費收入 517,839,000 元
2. 推廣教育收入 46,720,000 元（終身教育處辦理各類學分及非學班）
3. 建教合作收入 40,100,000 元（政府機關、民間機構委辦或合辦各種訓練及研習、非學分班收入 15,100,000 元及國科會等研究計畫收入 25,000,000 元）
4. 補助及捐贈收入 130,123,515 元（教育部整體發展獎補助款、教學卓越計畫補助款、訓輔專款、獎助學金及捐款收入等）
5. 財務收入 1,431,000 元（設校基金等利息收入）
6. 其他收入 47,401,000 元（生活廣場租金及雜項、住宿費、電腦及網路使用費、招生考試收入等）

伍、支出預算說明：

九十八學年度經常門支出預算數 746,163,845 元（本學年度配合固定資產折舊方法改採直線法提列折舊，上開數字含折舊及攤銷金額計 97,000,081 元），總支出較上學年度減少 28,114,717 元。

1. 董事會支出 2,482,521 元（含人事費 1,471,500 元及折舊及攤銷 471,021 元）
2. 行政管理支出 185,484,770 元（含人事費 75,488,961 元及折舊及攤銷 23,108,705 元）
3. 教學研究及訓輔支出 446,455,223 元（含人事費 289,468,769 元及報廢損失數 4,833,000 元、折舊及攤銷 64,962,944 元）
4. 獎助學金支出 27,551,780 元（學雜費提撥 18,200,000 元；教育部補助工讀金、研究生助學金 6,760,000 元、其他助學金 2,591,780 元）
5. 推廣教育支出 33,613,828 元（含教師鐘點費 12,115,000 元及折舊及攤銷 1,098,828 元）

6. 建教合作支出	40,280,095 元 (含政府機關、民間機構委訓班及專案計畫等 15,000,000 元 (其中教師鐘點費 6,092,338 元), 國科會研究計畫等 25,000,000 元及折舊及攤銷 310,095 元)
7. 財務支出	717,140 元 (貸款餘額 64,392,710 元; 年利率 4%)
8. 其他支出	9,578,488 元 (招生考試支出、其他必要支出及折舊及攤銷 7,048,488 元)

陸、重要固定資產增置計畫說明：

九十八學年度資本門支出預算數 77,547,620 元，較上學年度減少 30,911,480 元。

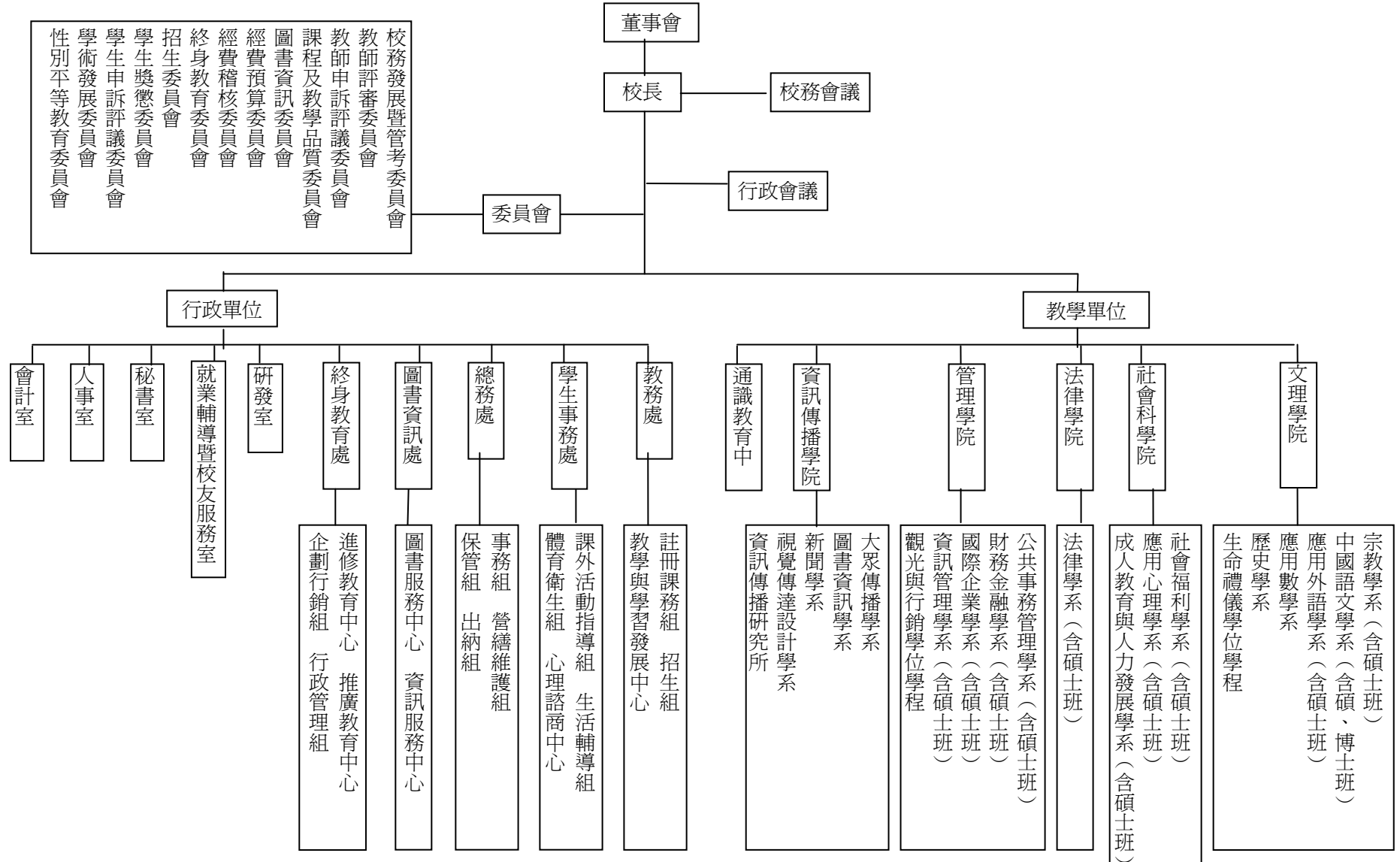
1. 土地改良物	565,000 元
2. 房屋及建築	1,490,000 元
3. 機械儀器設備	35,395,480 元
4. 圖書與博物	22,850,000 元
5. 其他設備	7,271,640 元
6. 電腦軟體	9,975,500 元

柒、重大事項說明：

本學年度收入預算數 783,614,515 元，支出預算數 823,711,465 元，若扣除其中不影響現金流出之報廢損失數 4,833,000 元和折舊及攤銷數 97,000,081 元後，現金支出預算為 721,878,384 元，現金結餘 61,736,131 元，擬用於償還貸款，改善財務結構。



# 玄奘大學組織架構圖



**玄奘大學**  
**收支餘絀預計表**  
中華民國九十八學年度

前年度決算數	科目	本學年度預算數	上學年度估計決算數	本學年度預算與上學年度估計決算比較	
				差異	%
	收入部分：				
539,136,845	學雜費收入	517,839,000	551,844,696	(34,005,696)	-6.16%
30,014,488	推廣教育收入	46,720,000	31,020,640	15,699,360	50.61%
-	其他教學活動收入	-	-	-	#DIV/0!
35,431,573	建教合作收入	40,100,000	27,468,930	12,631,070	45.98%
129,149,309	補助及捐贈收入	130,123,515	153,149,802	(23,026,287)	-15.04%
6,054,759	財務收入	1,431,000	3,482,808	(2,051,808)	-58.91%
59,030,725	其他收入	47,401,000	47,398,518	2,482	0.01%
798,817,699	合計	783,614,515	814,365,394	(30,750,879)	-3.78%
	支出部分：				
1,625,737	董事會支出	2,482,521	2,496,456	(13,935)	-0.56%
135,427,051	行政管理支出	185,484,770	144,488,566	40,996,204	28.37%
342,042,020	教學研究及訓輔支出	446,455,223	367,633,301	78,821,922	21.44%
35,209,576	獎助學金支出	27,551,780	26,898,711	653,069	2.43%
12,158,253	推廣教育支出	33,613,828	14,362,630	19,251,198	134.04%
35,173,091	建教合作支出	40,280,095	27,782,199	12,497,896	44.99%
7,019,596	財務支出	717,140	2,646,260	(1,929,120)	-72.90%
1,651,196	其他支出	9,578,488	9,390,828	187,660	2.00%
570,306,520	合計	746,163,845	595,698,951	150,464,894	25.26%
228,511,179	本年度餘(絀)	37,450,670	218,666,443	(181,215,773)	-82.87%

**玄奘大學**  
**預計固定資產及無形資產變動表**  
**中華民國九十八學年度**

單位：元

科目名稱	估計本學年初 結存金額	本學年度 預計增加金額	本學年度 預計減少金額	截至本學年度止 預計結存金額	說明
<b>固定資產</b>	<b>2,706,227,644</b>	<b>67,572,120</b>	<b>20,011,000</b>	<b>2,753,788,764</b>	
土地	209,768,459			209,768,459	
土地改良物	121,055,132	565,000		121,620,132	
房屋及建築	1,694,770,522	1,490,000		1,696,260,522	
機械儀器及設備	308,587,587	35,395,480	9,178,000	334,805,067	
圖書及博物	176,825,093	22,850,000	4,833,000	194,842,093	
其他設備	194,408,201	7,271,640	6,000,000	195,679,841	
預付土地、工程及設備款	812,650			812,650	
租賃資產					
租賃權益改良物					
累計折舊	<b>618,884,419</b>	<b>90,458,847</b>	<b>15,178,000</b>	<b>694,165,266</b>	
土地改良物	31,208,373	8,495,380		39,703,753	
房屋及建築	230,452,216	30,866,905		261,319,121	
機械儀器及設備	198,580,604	40,700,316	9,178,000	230,102,920	
其他設備	158,643,226	10,396,246	6,000,000	163,039,472	
租賃資產					
租賃權益改良物					
固定資產淨額	<b>2,087,343,225</b>	<b>22,886,727</b>	<b>4,833,000</b>	<b>2,059,623,498</b>	
<b>無形資產</b>	<b>50,019,610</b>	<b>9,975,500</b>	<b>2,292,000</b>	<b>57,703,110</b>	
專利權					
電腦軟體	50,019,610	9,975,500	2,292,000	57,703,110	
租賃權益					
其他無形資產					
累計攤銷	<b>29,277,403</b>	<b>6,541,234</b>	<b>2,292,000</b>	<b>33,526,637</b>	
專利權					
電腦軟體	29,277,403	6,541,234	2,292,000	33,526,637	
租賃權益					
其他無形資產					
無形資產淨額	<b>20,742,207</b>	<b>3,434,266</b>	-	<b>24,176,473</b>	
<b>固定資產及無形資產合計</b>	<b>2,108,085,432</b>	<b>19,452,461</b>	<b>4,833,000</b>	<b>2,083,799,971</b>	